

**Csorna Város Önkormányzata Képviselő-testületének**

**5/2014. (II. 17.) önkormányzati rendelete**

**a távhőszolgáltatásról**

**KIHIRDETÉSI ZÁRADÉK**

Az önkormányzati rendelet kihirdetése a Polgármesteri Hivatal hirdetőtábláján való kifüggesztéssel megtörtént.

A hatálybalépés napja:

**2014. július 1.**

A kihirdetés napja:

**2014. február 17.**

*Dr. Horváth Etelka*  
**Dr. Horváth Etelka**  
jegyző



Centre for Information Systems Research

33014 (H-17) Information Systems Research

Information Systems Research

RESEARCH OBJECTIVES

At the end of the research project, the researcher should be able to:

1. Identify the research objectives

2. Formulate the research objectives

Dr. Hassan Ali  
1998

## **Csorna Város Önkormányzata Képviselő-testületének**

### **5/2014. (II.17.) önkormányzati rendelete**

#### **a távhőszolgáltatásról**

Csorna Város Önkormányzatának Képviselő-testülete Magyarország alaptörvénye 32. cikk (2) bekezdésében és a távhőszolgáltatásról szóló 2005. évi XVIII. törvény (továbbiakban Tsz.) 60. § (3) bekezdésében kapott felhatalmazás alapján a helyi önkormányzatokról szóló 2011. évi CLXXXIX. Törvény 13. § (1) bekezdés 20. pontjában meghatározott feladatkörében eljárva a következő rendeletet alkotja:

#### **I. Fejezet**

##### **ÁLTALÁNOS RENDELKEZÉSEK**

###### *A rendelet hatálya*

###### **1. §**

A rendelet hatálya kiterjed Csorna Város közigazgatási területén a távhőszolgáltatást igénybe vevő felhasználókra, díjfizetőkre, és az őket távhővel ellátó távhőtermelőre, távhőszolgáltatókra.

###### *Fogalom-meghatározások*

###### **2. §**

E rendelet alkalmazásában a távhőszolgáltatással kapcsolatos fogalmak értelmezése a Tsz. 3. §-ában foglaltak az irányadók.

#### **II. Fejezet**

##### **ELLÁTÁSI KÖTELEZETTSÉG**

###### **3. §**

Az Önkormányzat a távhőszolgáltatásra engedélyt kapott társaságok útján köteles biztosítani a távhőszolgáltatással ellátott létesítmények távhőellátását.

## III. Fejezet

## A TÁVHŐRENDSZER MŰKÖDTETÉSE ÉS FEJLESZTÉSE

## 4 §

(1) A távhőtermelő létesítménnyel kapcsolatos feladataira a Tszt. 33.§ (1) és a 34.§ (1) bekezdésében foglaltak az irányadók.

(2) A távhőszolgáltató a Tszt. 34.§ (4) bekezdésében és a távhőszolgáltatási díjról szóló önkormányzati rendeletben meghatározott esetben csatlakozási díjat kérhet. A csatlakozási díj megfizetése a távhőrendszerre való rácsatlakozás lehetőségét biztosítja a távhőszolgáltató által meghatározott helyen. A csatlakozási díj a hőtermelői, a gerinc- és elosztóvezeték, valamint a hőmennyiségmérő berendezések létesítési, illetve bővítési költségeinek fedezetére szolgál. A csatlakozási díj nem tartalmazza a bekötővezetékek, hőközpontok – beleértve a hőmennyiségmérő nélküli hőközponti átadó blokkot is – létesítési és bővítési költségeit.

## 5. §

(1) Felhasználói berendezés létesítése - más megállapodás hiányában - a felhasználási hely tulajdonosának a kötelessége.

(2) A felhasználói hőközpont kiviteli tervének elkészítéséhez a távhőszolgáltató köteles díjmentesen adatokat szolgáltatni.

(3) A lakóépületek és a vegyes célra használt épületek felhasználói hőközpontjainak kiviteli tervét a távhőszolgáltató köteles díjmentesen felülvizsgálni.

(4) A (3) bekezdés szerinti hőközpontok üzembe helyezési eljárásához a távhőszolgáltatót meg kell hívni, az eljárásban a távhőszolgáltató köteles közreműködni. A közreműködésért díj nem számítható fel.

(5) Az elkészült felhasználói berendezést a szolgáltatói berendezéssel - a szerződésben meghatározott feltételek mellett - csak a távhőszolgáltató kapcsolhatja össze. Ezzel egyidejűleg a távhőszolgáltató köteles felszerelni a távhő fogyasztás mérésére és elszámolására alkalmas, a mérőeszköz hitelességét tanúsító jellel ellátott mérőt. A hőközpontban vagy hőfogadó állomáson elhelyezett mérőeszközt a távhőszolgáltató üzemelteti.

(6) A távhőszolgáltatásba már bekapcsolt felhasználó csak a távhőszolgáltató előzetes hozzájárulásával

a) létesíthet új felhasználói berendezést;

b) helyezhet át, alakíthat át és - a szerződés felmondásának esetét kivéve - szüntethet meg meglévő felhasználói berendezést.

(7) A felhasználói berendezés üzemeltetése és fenntartása - a (8) bekezdésben foglaltak kivételével - a felhasználó kötelessége.

(8) A szolgáltató tulajdonában lévő felhasználói berendezés, valamint a szolgáltatói hőközpontot a felhasználói berendezéssel a távhővezeték-hálózat részeként összekötő vezeték

üzemeltetése és fenntartása, az ezzel kapcsolatos költségek viselése - a csatlakozási pontig bezárólag - a távhőszolgáltató feladata.

(9) A felhasználói berendezés üzemeltetője a folyamatos és biztonságos ellátás érdekében köteles az általa üzemeltetett berendezés üzemképes állapotáról gondoskodni.

(10) A távhőszolgáltató jogosult a felhasználó vételezését, a felhasználói berendezés állapotát a felhasználási helyen ellenőrizni. Az ellenőrzést az ingatlan tulajdonosának, illetőleg használójának személyes érdekei figyelembevételével - a veszélyhelyzet, vagy annak gyanúja esetét kivéve - munkanapokon, 8 és 20 óra között lehet elvégezni. Az ellenőrzést végző személyt az arra feljogosító, fényképes igazolvánnyal kell ellátni.

(11) A (10) bekezdésben meghatározott ellenőrzés, a szabálytalan vételezésre utaló körülmények vizsgálata, továbbá a Tszt. 51. § (3) bekezdés *a)* és *b)* pontjai szerinti távhőszolgáltatás felfüggesztésének érdekében a felhasználó, illetőleg a díjfizető köteles a távhőszolgáltató alkalmazottja számára a felhasználási helyre való bejutást lehetővé tenni.

## 6.§

Az Önkormányzat területfejlesztési, környezetvédelmi és levegő-tisztaságvédelmi szempontok alapján a 3. számú melléklet szerint kijelöli a távhőszolgáltatás fejlesztésére szánt területeket.

## IV. Fejezet

### A TÁVHŐSZOLGÁLTATÓ, A FELHASZNÁLÓ ÉS A DÍJFIZETŐ KÖZÖTTI JOGVISZONY

## 7. §

(1) A távhőszolgáltató, a felhasználó és a díjfizető közötti jogviszony általános szabályait a 157/2005.(VIII.15.) Korm. rendelet mellékleteként kiadott Távhőszolgáltatási Közüzeti Szabályzat (továbbiakban: TKSZ.) tartalmazza.

(2) A közüzemi szerződések tartalmára a TKSZ. előírásai az irányadók.

(3) A távhőszolgáltatónak a lakossági felhasználóval szembeni általános közüzemi szerződéskötési kötelezettségét a Tszt. 37.§ (1), (2) bekezdése, az egyéb felhasználó és a távhőszolgáltató közötti, polgári jog szabályai szerinti közüzemi szerződését a Tszt. 37.§ (3), (5)-(6) bekezdése szabályozza.

(4) A távhőszolgáltató, a felhasználó és a díjfizető közötti jogviszony jogszabályokban foglaltakon túlmenő szabályait az üzletszabályzat tartalmazza, melyet a távhőszolgáltató köteles a felhasználók és a díjfizetők részére hozzáférhetővé tenni.

*A szolgáltatott távhő mérése és elszámolása*

**8. §**

**(1)** Melegvíz hőhordozó esetén:

**a)** A távhőszolgáltató a szolgáltatott távhő mennyiségét a felhasználói hőközpontban, illetőleg a szolgáltatói hőközpontban és a hőfogadó állomáson köteles mérni és elszámolni.

**b)** A hőközponton belül a fűtési célú hőenergia további mérésére van lehetőség, ha a hőközpontban több fűtési hőcserélő blokk van, akkor a fűtési hőcserélő blokkon, primer oldalon.

**c)** A hőfogadó állomáson elhelyezett hőmennyiségmérő a szolgáltatói hőközpontban lévő hőmennyiségmérő költségmegosztója. A szolgáltatott távhő elszámolásának alapja – egyéb megállapodás hiányában - a szolgáltatói hőközpontban hitelesen mért hőmennyiség.

**d)** A felhasznált távhő mennyisége – távhőszolgáltatóval történt egyeztetést követően - épületrészenként (pl. lakásonként) is mérhető és elszámolható a Tsz. 43.§ (5) bekezdésében meghatározott esetben.

**(2)** Gőz hőhordozó esetén a távhőszolgáltató a szolgáltatott távhő mennyiségét az átadó helyen megmért gőzmennyiség és hőtartalma szorzatának, valamint a visszaadott, mért csapadékvíz-mennyiség és hőtartalma szorzatának különbségéből állapítja meg.

**(3)** A lakóépületet is ellátó hőközponttól ellátott felhasználói közösség által felhasznált összes használati melegvíz mennyiségnek a mérése a hőközpontba beépített, a PANNON-VÍZ Zrt. tulajdonában levő főmérővel történik.

**(4)** A melegvíz egyedi mérésére a távhőszolgáltatóval egyeztetett módon

**a)** az épületek hőfogadóiban; vagy

**b)** a melegvíz egyedi mérésére a távhőszolgáltatóval egyeztetett módon épületrészenként van lehetőség. Az így felszerelt melegvízmérők a (3) bekezdés szerinti hőközponti főmérő költségmegosztó mérői. A melegvíz egyedi mérésének megvalósítása nem tartozik a távhőszolgáltató kötelezettségei közé, annak költsége a felhasználót, díjfizetőt terheli.

**(5)** Az önálló hőközponttal nem rendelkező egyéb felhasználó, díjfizető a használati melegvíz felhasználását mérni köteles, kivéve, ha felhasználását csak háromnál több mérővel tudja megmérni. Ebben az esetben a felhasznált melegvíz mennyiségéről a rendelkezésre álló információk alapján a díjfizető és a távhőszolgáltató külön állapodik meg.

Az ilyen típusú felhasználóknál - amennyiben épület- és gépészeti rekonstrukcióra kerül sor - kötelező a mérés kialakítása.

**9. §**

**(1)** Elszámolási mérő csak a mérési feladat elvégzésére alkalmas és hiteles mérő lehet.

**(2)** Hiteles az elszámolási mérő, amelyet az Országos Mérésügyi Hivatal (OMH) hitelesített, vagy amelynek külföldi hitelesítését az OMH első belföldi hitelesítésként elfogadta.

**(3)** A felhasználó, illetve a távhőszolgáltató jogosult a másik fél tulajdonában lévő elszámolási mérő(k) rendkívüli hitelesítését kérni. Amennyiben a mérő az OMH jegyzőkönyve szerint nem biztosította az előírt pontosságot, úgy

- a szállítás és a hitelesítés költsége a tulajdonost, ellenkező esetben a rendkívüli hitelesítést kérő felet terheli,

- a számla utólagos korrekcióját az OMH jegyzőkönyve alapján a távhőszolgáltató az utolsó elszámolási időszakra köteles elvégezni.

### 10. §

(1) Az elszámolási mérők meghibásodása esetén, annak megjavíttatása, a mérők vonatkozó előírások szerinti időszakos, illetve rendkívüli hitelesíttetése az elszámolási mérő tulajdonosának a feladata. A javítás, illetve a hitelesítés időtartama a 30 napot nem haladhatja meg. Szükség esetén az elszámolási mérő tulajdonosa cseremérőről köteles gondoskodni.

(2) A 8. § (1) és (2) bekezdés szerinti hőmennyiségmérő meghibásodása, továbbá a hitelesítés időtartama alatt a szolgáltatott távhő mennyiségét az előző év azonos időszakában mért hőmennyiség azonos szolgáltatási, illetve vételezési körülményekre történő korrekciójával kell meghatározni. Ilyen időszak hiányában a meghibásodás elhárítását követő, vagy a meghibásodás időpontját megelőző, legalább egy hónap hő felhasználása képezi a korrekció alapját.

(3) A 8. § (4) bekezdés szerinti melegvíz-mérő meghibásodása esetén a szolgáltatott melegvíz mennyiségét az előző elszámolási időszak átlagfelhasználását alapul véve kell meghatározni.

### 11. §

(1) Az elszámolás alapjául szolgáló mérők leolvasása a távhőszolgáltató feladata.

(2) A felhasználó, a díjfizető, illetve a távhőszolgáltató köteles biztosítani az elszámolási mérők leolvasását, ellenőrzését és fenntartását.

(3) Amennyiben az ellenőrzés során – ha a mérőeszköz olyan helyiségben van elhelyezve, amelybe a felhasználó, díjfizető állandó bejutása biztosított- a felhasználónál, díjfizetőnél elhelyezett elszámolási mérőkön a távhőszolgáltató, illetve az OMH által elhelyezett záró elem sérült, úgy a felhasználó, díjfizető a tárgyi elszámolási időszakra a 26. § (4) bekezdés szerinti pótdíjat köteles fizetni.

### *A szolgáltatás minősége*

### 12.§

(1) Hőátalakítás nélküli távhőenergia szolgáltatás esetén a távhőszolgáltató felhasználóval kötött közüzemi szerződésben lekötött hőtéljesítménnyel áll a csatlakozási ponton a felhasználó rendelkezésére.

(2) Fűtési célú távhőszolgáltatás esetén a fűtési időszakban úgy kell fűteni, hogy a fűtött helyiségek belső hőmérséklete naponta 8-20 óra között átlagosan legalább az épületek és épülethatároló szerkezetek hő technikai méretezéséhez a különböző funkciójú helyiségekre megadott hőfokok legyenek, feltéve, ha ezt a felhasználói berendezések állapota lehetővé teszi. A távhőszolgáltató és felhasználó ettől eltérően is megállapodhat.

(3) Fűtési szolgáltatással a távhőszolgáltató az év szeptember 15. napján és a következő év május 15. napja között (fűtési időszakban) áll a felhasználók rendelkezésére. Ahhoz, hogy fűtést elindítsák a hőközpontot vagy ha a hőközponton belül több fűtési hőcserélő blokk van,

akkor egy fűtési blokkot ellátott felhasználók legalább 70 %-ának egyetértése szükséges. A felhasználók szándékukat közölhetik egyedi megrendelés útján, vagy a közüzemi szerződésben rögzített, a külső hőmérséklethez kötött módon. Egyetértés hiányába a fűtési időszakban akkor kerül sor fűtésre, ha a külső hőmérséklet napi középértéke – az Országos Meteorológiai Szolgálat előrejelzése szerint - előreláthatólag nem haladja meg a  $+10^{\circ}\text{C}$ -ot, illetőleg három egymást követő napon a  $+12^{\circ}\text{C}$ -ot.

(4) A használati melegvíz szolgáltatás esetén a melegvíz hőmérséklete a teljesítési helyen  $40^{\circ}\text{C}$ -nál kevesebb nem lehet.

### *Alkalmazott díjak*

#### 13. §

A felhasználó, díjfizető a távhőszolgáltatásért hődíjat, alapidíjat fizet.

#### 14. §

(1) A hődíj

- a) a távhőszolgáltató által a távhő előállításához felhasznált tüzelőanyag beszerzési árából, valamint a hozzá kapcsolódó adókból és egyéb díjakból;
- b) a távhőszolgáltató által vásárolt hő díjából;
- c) a primer hálózati hőveszteségből;
- d) a szekunder hálózati hőveszteségből;
- e) az üzemeltetés és fenntartás során felhasznált víz hőtartalmának ellenértékéből;
- f) a tüzelőanyag, valamint a vízkondicionáló, hatásfokjavító adalék- és segédanyagok költségeiből;
- g) a kazánüzem energetikai, tüzelőanyag és víztechnológiai korszerűsítése miatti eszközberlet költségeiből;
- h) a környezetvédelem költségeiből áll.

(2) Gőzfelhasználók hődíjánál, ha a mérés helye a hőtermelő létesítménynél van, az (1) c), d) pontok nem vehetők figyelembe.

(3) A szekunder hálózati hőveszteség (1) d) pont) csak a hőfogadói hődíj kalkulációjánál vehető figyelembe. A hőfogadói hődíjat a távhőszolgáltató csak akkor alkalmazhatja, ha a hőfogadói hőmennyiségmérő a felhasználó és a távhőszolgáltató közötti közüzemi szerződés szerint elszámolási mérő.

(4) A hődíjat a mért hőmennyiség (GJ), illetve a használati melegvíz mennyiség (v<sub>zm</sub><sup>3</sup>) után kell fizetni.

#### 15. §

(1) Az alapidíj éves díj, mely a távhőszolgáltató hődíj nélküli költségeit, indokolt ráfordításait és a működéséhez, fejlesztésekhez szükséges nyereséget fedezi.

(2) Az alapidíj költség tartalmát tekintve:

- a) a távhőszolgáltató saját hőtermelő létesítményének tüzelőanyag nélküli üzemeltetési és fenntartási költségeiből;



- h)** a távhőszolgáltató primer távhővezetékeinek és tartozékainak üzemeltetési és fenntartási költségéből;
- c)** a távhőszolgáltató tulajdonában levő hőközpontok üzemeltetési és fenntartási költségéből;
- d)** a távhőszolgáltató szekunder távhővezetékeinek és tartozékainak üzemeltetési és fenntartási költségéből;
- e)** a távhőszolgáltató tulajdonában levő hőmennyiségmérők üzemeltetési, fenntartási költségéből;
- f)** a használati melegvíz készítéshez felhasznált ivóvíz vízdíjának alapidíj részéből;
- g)** a távhőszolgáltató egyéb működési költségeiből áll.

**(3)** Az adott felhasználói kör alapidíjának meghatározásánál a (2) bekezdés szerinti költségekből a ténylegesen ott felmerülő költségek vehetők figyelembe.

**(4)** A távhőszolgáltató mindenkor hatályos miniszteri rendelet által megállapított mértékű nyereséget számíthat fel.

**(5)** Ha a hőközpont a felhasználó tulajdonában van, akkor a felhasználó a távhőszolgáltatóval kötött közüzemi szerződésben meghatározott legnagyobb hőtéljesítmény után fizeti az alapidíjat (Ft/MW, év).

**(6)** Ha a felhasználói hőközpont a távhőszolgáltató tulajdonában van, akkor a felhasználó az alapidíjat vagy a távhőszolgáltatóval kötött szerződésben meghatározott legnagyobb hőtéljesítmény alapján (Ft/MW,év), vagy a fűtési alapidíjat a fűtött légtérfogat (Ft/légm<sup>3</sup>,év), a melegvíz alapidíjat a melegvíz felhasználás (Ft/vízm<sup>3</sup>,hó) után fizeti.

**(7)** Szolgáltatói hőközpont esetén

**a)** az önálló hőfogadói hőmennyiségméréssel rendelkező egyéb felhasználó a fűtési alapidíjat a távhőszolgáltatóval kötött szerződésben meghatározott legnagyobb hőtéljesítmény (Ft/MW,év) vagy a fűtött légtérfogat (Ft/légm<sup>3</sup>,év) alapján, a melegvíz alapidíjat a melegvíz felhasználás (Ft/vízm<sup>3</sup>,hó) után fizeti.

**b)** az a) pontba nem tartozó felhasználók a fűtési alapidíjat a fűtött légtérfogat (Ft/légm<sup>3</sup>,év), a melegvíz alapidíjat a melegvíz felhasználás (Ft/vízm<sup>3</sup>,hó) után fizetik.

## 16. §

Az alapidíj a használati melegvíz vízdíjának csak az alapidíj részét tartalmazza. A használati melegvíz víz-, csatorna- és vízterhelési díjának a felhasznált mennyiséggel arányos részét a távhőszolgáltató a melegvíz hő díjától elkülönítetten, a mindenkor érvényes víz-, csatorna- és vízterhelési díjakkal számlázza tovább.

## 17. §

A lakossági felhasználónak, díjfizetőnek és a külön kezelt intézménynek nyújtott távhőszolgáltatás (fűtés és használati melegvíz díját – mint legmagasabb hatósági árat – a miniszter, a csatlakozási díjat Csorna Város Önkormányzata külön rendeletben állapítja meg. A díjak megállapítására e rendelet alapján a távhőszolgáltató tesz javaslatot.

*Díjfizetés***18. §**

A felhasználó tulajdonában levő hőközpontról ellátott felhasználó a 15. § (5) szerinti alapidj 1/12-ed részét a tárgy hónapban, a hőközpontban megmért hőmennyiségnek megfelelő hődíjat a tárgy hónapot követő hónapban fizeti meg.

**19. §**

(1) A távhőszolgáltató tulajdonában levő felhasználói hőközpontról ellátott egyéb felhasználó a 15. § (6) szerinti alapidj 1/12-ed részét, valamint a hőközpontban megmért hőmennyiségnek megfelelő hő díjat havonta, a tárgy hónapot követő hónapban fizeti meg.

(2) Szolgáltatói hőközpontról ellátott önálló hőfogadói hőmennyiségméréssel rendelkező egyéb felhasználó a 15. § (7) a) pont szerinti fűtési alapidj 1/12-ed részét, valamint

a) ha a hőfogadói hőmennyiségmérő a hőközponti, illetve fűtési blokk hőmennyiségmérő költségosztó mérője, akkor a 21. § (2) b) pontja szerint meghatározott fűtési hő felhasználás szerinti hő központi fűtési hő díjat,

b) ha a hőfogadói hőmennyiségmérő a felhasználó és a távhőszolgáltató közötti közüzemi szerződés szerint elszámolási mérő, akkor a mért hőmennyiségnek megfelelő hőfogadói fűtési hődíjat, vagy a hőközpont és hőfogadó közötti távhővezeték hőveszteségével megnövelt, mért hőmennyiség alapján számított hőközponti fűtési hődíjat, illetve ha használati melegvíz vételezése is van, akkor a melegvíz alapidjat, valamint a 8. § (4)-(5) bekezdés szerinti melegvíz felhasználás utáni melegvíz hő díjat, víz-, csatorna és vízterhelési díjat havonta, a tárgy hónapot követő hónapban fizeti meg.

(3) A távhőszolgáltató tulajdonában levő hőközpontról ellátott az (1)-(2) bekezdésekbe nem tartozó felhasználó

a) a 15. § (6), (7) b) bekezdések szerinti fűtési alapidj 1/12-ed részét, illetve ha használati melegvíz vételezése is van, akkor a melegvíz alapidjat a tárgy hónapot követő hónapban;

b) fűtési hő díjat a 21. § szerint;

c) a melegvíz hődíjat, víz-, csatorna- és vízterhelési díjat a 22. § szerint fizeti meg.

**20. §**

(1) A távhőszolgáltató tulajdonában levő hőközpontról ellátott épületek esetén a távhő díjak kiegyenlítése a tulajdonosok egymással történő megállapodása szerint együttesen vagy külön-külön épületrészenként is történhet. Külön történő díjfizetés esetén a díj épületrészenkénti (pl. lakásonkénti) megosztása és a díjfizetők részére történő számlázása – a tulajdonosok által meghatározott arányok, valamint az üzletszabályzat rendelkezései szerint – a távhőszolgáltató feladata.

(2) Fűtési költségmegosztók fenntartása, adatainak leolvasása és azok alapján a díjszétosztási arányok meghatározása a felhasználó feladata, szabályozza a Tszt. 44. § (1) bekezdés, valamint a távhőszolgáltatásról szóló 2005. évi XVIII. törvény 157/2005. (VIII.15.) végrehajtásáról szóló 157/2005. (VIII.15.) Kormányrendelet 17. §-a.

(3) Az épületrészekre felosztott számla további bontása még akkor sem történhet meg, ha annak több tulajdonosa van. Ilyenkor a díjfizető a tulajdonostársak megegyezése alapján megjelölt tulajdonos, megegyezés hiányában, pedig a tulajdoni lapon első helyen feltüntetett tulajdonos.

## 21. §

(1) A fűtési célra fordított hőmennyiség hődíját, a fűtési hődíjat a felhasználó, díjfizető

a) együttes díjfizetés esetén a (2)-(3) bekezdés szerinti fűtési hőfelhasználás után a tárgy hónapot követő hónapban fizeti meg;

b) épületrészenként külön történő díjfizetés esetén 12 havi részfizetéssel és évi egyszeri elszámolással fizeti meg. A részfizetés számításához a fűtési célra a rendszerre jellemző a tárgyévre tervezhető - a távhőszolgáltatás díjairól szóló önkormányzati rendeletben meghatározott - éves fajlagos hőfelhasználás  $1/12$ -ed részét ( $GJ/légm^3, h$ ) kell az érvényben levő hődíjjal szorozni ahhoz, hogy megkapjuk az 1  $légm^3$ -re vonatkozó havi hődíjat. A díjfizető a havi hődíj és a felhasználási hely fűtött légtér fogatának szorzataként megkapott fűtési hődíjat fizeti meg részfizetésként a tárgy hónapot követő hónapban. A tárgyév elszámolása a december havi elszámoláskor (január hónapban) esedékes és a tárgyévben érvényes hődíjakkal történik. A távhőszolgáltató a (2)-(3) bekezdés szerinti tényleges éves fűtési hőfelhasználás alapján számított és a részfizetésként megfizetett fűtési hődíj különbözetével - a 20.§ (1) bekezdés szerinti megállapodás figyelembevételével - a díjfizetők felé elszámol (a különbözetet visszafizeti vagy beszedi).

(2) A távhőszolgáltató tulajdonában levő felhasználói hőközpont, illetve szolgáltatói hőközpont esetén, ha a hőfogadói hőmennyiségmérő a hőközponti hőmennyiségmérő költségosztó mérője a felhasználó tárgyévi fűtési célú hő felhasználását az a) b) pontok szerint kell meghatározni.

a) A hőközponttól ellátott felhasználói közösség fűtési célú hő felhasználása

- a csak fűtési hőigényeket kielégítő hőközpont esetén a hőközponti főmérő által megmért hőmennyiség,

- a használati melegvizet is előállító hőközpont esetén a hőközponti főmérő által megmért hőmennyiség, valamint a 8.§ (3) bekezdés szerint megmért vízmennyiség és a melegvíz-készítés adott hőközpontra jellemző átlagos fajlagos hőfelhasználása szorzatának a különbsége. A melegvíz-készítés adott hőközpontra jellemző átlagos fajlagos hő felhasználását a használati melegvíz előállítására fordított hő vagy ha az külön nem mért fűtési időszakon kívüli hónapokban mért hőközponti hő- és vízfelhasználás hányadosaként kell meghatározni és a távhőszolgáltatás díjairól szóló önkormányzati rendeletben közzétenni.

b) A fűtési célú hő felhasználás a hő fogadóba elhelyezett hőmennyiségmérőkkel tovább bonthatók. Ha a hőközponttól (fűtési hőcserélő blokkról) ellátott valamennyi hő fogadóba költségmegosztó hőmennyiségmérő került beépítésre, akkor a hőközponti főmérő (fűtési hőcserélő blokkon lévő mérő) és a hőfogadói költségmegosztó mérők által mért értékek összegének különbségét felhasználás arányosan kell az elszámolásnál figyelembe venni.

(3) Szolgáltatói hőközpont esetén, ha a hőfogadói hőmennyiségmérő a felhasználó és a távhőszolgáltató közötti közüzemi szerződés szerint elszámolási mérő, a felhasználó tárgyévi fűtési célú hő felhasználása a hőfogadóban a hőközpont és hőfogadó közötti távhővezeték hővesztésével megnövelt mért hőmennyiség.

(4) Költségosztóval szerelt, huzamosabb ideig lakatlan lakás esetén a tervezett havi fűtési hő felhasználás szerint számított mértéke a lakás díjfizetőjének kérésére - a lakóközösség képviselőjének írásbeli hozzájárulása mellett - a lakás üresen állásának idejére 50%-ra

csökkenthető. A lakás ismételt használatba vételét a változást megelőzően legalább 15 nappal díjfizető köteles a szolgáltatónak bejelenteni

## 22.§

A használati melegvíz készítésére fordított hőmennyiség hődíját, (továbbiakban melegvíz hődíj), valamint a víz-, csatorna- és vízterhelési díj felhasználással arányos részét (továbbiakban víz-, csatorna- és vízterhelési díj) a felhasználó, díjfizető havonta, a tárgy hónapot követő hónapban fizeti meg az alábbiak szerint meghatározott melegvíz felhasználása alapján:

a) A 8. § (4) bekezdés b) pontja szerint az egyedi mérővel rendelkező felhasználó, díjfizető melegvíz felhasználása a 8. § (3) bekezdés szerint a hőközponti főmérővel bemért vízmennyiség alapján, az egyedi mérők által megmért vízmennyiségnek százalékos arányában kerül meghatározásra.

b) Az egyedi mérővel nem rendelkező felhasználók, díjfizetők melegvíz felhasználása fajlagos átalány alapján, (távhőszolgáltatás díjairól szóló önkormányzati rendeletben megállapított  $\text{vzm}^3/\text{légm}^3/\text{hó}$ ) kerül meghatározásra. A fajlagos átalány meghatározása az egyedi mérővel rendelkezők által megmért összes melegvíz mennyiségből az előző évi 12 hónap fogyasztása alapján történik.

c) A 8. § (5) bekezdése alapján egyedi mérővel nem rendelkező egyéb felhasználó, díjfizető melegvíz felhasználása a távhőszolgáltatóval külön megállapodás alapján meghatározott melegvíz mennyiség szerint a 8. § (3) bekezdés szerint a hőközponti fővízmérő mennyiségéből az (a) és (b) pontban meghatározott melegvíz mennyiségek levonása után százalékosan kerül meghatározásra.

## 23. §

(1) Az érdekeltek 20.§ (1) bekezdés szerinti megállapodásának hiányában a díjfizetésre a (2)-(6) bekezdéseinek előírásait kell alkalmazni.

(2) A díjfizető az igénybevett szolgáltatás szerint a tulajdonában, használatában levő helyiségek fűtött légtérfogata után a fűtési alapidíj ( $\text{Ft}/\text{légm}^3/\text{év}$ ) 1/12-ed részét, és/vagy melegvíz alapidíjat ( $\text{Ft}/\text{vzm}^3/\text{hó}$ ) a tárgy hónapot követő hónapban fizeti meg. A fűtési alapidíj számításánál a közös helyiségek fűtött légtérfogatát 60 %-kal, a garázsokét 50 %-kal kell figyelembe venni.

(3) A fűtési hődíjat a díjfizető a 21.§ (1) b) pontja szerint fizeti meg, azzal a különbséggel, hogy a tényleges éves fűtési hőfelhasználást a 21.§ (2) bekezdése szerint határozza meg, és az ez alapján kiszámított fűtési hődíjat a díjfizetők között a 23.§ (4) bekezdés szerint osztja szét.

(4) A távhőszolgáltató az egy-egy felhasználói közösségre vonatkozóan megmért, vagy meghatározott fűtési célú hőfelhasználást a díjfizetők között a tulajdonukban, használatukban lévő helyiségek (lakás, közös helyiség, garázs, közület stb.) fűtött légtérfogatának arányában osztja szét úgy, hogy az eredeti rendeltetésük szerint használt közös helyiségek fűtött légtérfogata 60 %-kal, a garázsok fűtött légtérfogat 50 %-kal kerül figyelembe vételre.

(5) Fűtési hődíjként a hőközponti hődíjat kell alkalmazni.

(6) A melegvíz hődíjat, víz-, csatorna- és vízterhelési díjat a díjfizető a 22.§ szerint fizeti meg.

## 24. §

- (1) Amennyiben a távhőszolgáltatási rendszerre új felhasználási helyet kapcsolnak, úgy a felhasználó az alapdíjat a belépés hónapjának első napjától fizeti.
- (2) Ha az egyéb felhasználó év közben mondja fel az egyedi közüzemi szerződést, a felmondás évében az alapdíjat a naptári év végéig kell megfizetnie.
- (3) A kiszámlázott díjakat szolgáltatás fajtánként a kerekítés szabályai szerint egész forintra kell kerekíteni.

## 25. §

A díjelszámoláshoz szükséges értelmezési rendelkezéseket a *1. számú melléklet* tartalmazza.

*Díjkedvezmény, díjvisszatérítés és pótdíj*

## 26. §

- (1) Ha a lekötött hőtéljesítmény alapján alapdíjat fizető felhasználó a szerződésben lekötött hőtéljesítményt folyamatosan 30 percnél hosszabb időtartamon keresztül túllépi, pótdíjat köteles fizetni. A pótdíj mértéke az éves alapdíj 1/6-od része, melyet annyiszor kell megfizetnie, ahány napon a túllépést elkövette. A pótdíj megfizetése nem mentesít a szerződésszegés egyéb következményei alól.
- (2) Ha a felhasználó a tulajdonában levő hőközpontból, hőfogadóból a keringtetett forróvizet vagy melegvizet nem a szerződésben meghatározott mennyiségben adja vissza, a vissza nem adott vízmennyiség után 100 %-kal növelt víz-, csatorna- és vízterhelési díjat fizet.
- (3) Ha a távhőszolgáltató a felhasználónál, díjfizetőnél elhelyezett elszámolási és költségmegosztó mérők ellenőrzése során – amennyiben a mérőeszköz olyan helyiségben van elhelyezve, amelybe a felhasználó, díjfizető állandó bejutása biztosított- a távhőszolgáltató, illetve az OMH által elhelyezett záróelemet sérülten találja, vagy egyéb szabálytalan vételezést észlel, akkor az eseményt jegyzőkönyvben rögzíti és az alábbiak szerint számol el:
  - hőmennyiségmérő esetén az előző év azonos elszámolási időszakában mért hőmennyiség kétszeresének megfelelő hődíjat számítja fel,
  - melegvíz-mérő esetén az előző elszámolási időszakban mért melegvíz mennyiség háromszorosának megfelelő melegvíz hődíjat, valamint víz-, csatorna- és vízterhelési díjat számít fel.
- (4) A távhőszolgáltató tudta nélkül, illegálisan vételező
  - fűtés esetében a beépített hőtéljesítményből 20 óras csúcskihasználással számolt hőmennyiség kétszerese utáni hődíjat,
  - melegvíz esetében a 8.§ (4) bekezdés szerinti melegvíz-mérővel nem rendelkező felhasználóként, díjfizetőként meghatározott melegvíz mennyiség háromszorosára utáni hődíjat, valamint víz-, csatorna- és vízterhelési díjat köteles megfizetni a vételezés kezdetétől számított időtartamra.

## 27.§

(1) Az épületek energiatakarékos felújításának támogatása céljából a fűtési alapidíj 5 %-os kedvezményében részesülnek azok a szolgáltatói hőközponttól ellátott lakossági felhasználók, akik együttes feltételként elvégezték

a) az épület fűtési rendszerének korszerűsítését (a hőleadók egyedi szabályozásához termosztatikus szelepek beépítése, stranszabályozók beépítése vagy cseréje, az épület fűtési rendszerének szükség szerinti átalakítása, az épület hőfogyasztásának épületrészenkénti költségmegosztására alkalmas mérőeszközök beszerelése);

b) az épület nyílászáróinak korszerű, energiatakarékos nyílászárókra történő cseréjét (minimum a lakások 90%-ban);

c) az épület utólagos hőszigetelését (homlokzati- és végfalak hőszigetelése).

(2) Az (1) bekezdés szerinti kedvezményre vonatkozó, a távhőszolgáltatóhoz írásban benyújtott kérelemnek tartalmaznia kell az (1) bekezdés a)-c). pontjaiban megfogalmazott feltételek teljesülésének műszaki leírását és azok igazolását.

(3) A távhőszolgáltató a kérelmet 15 napon belül köteles elbírálni.

(4) A kedvezményt a távhőszolgáltató a pozitív elbírálást követő hónap elsejétől köteles egész Ft-ra kerekítve a díjfizetők számláiban érvényesíteni.

*A távhőszolgáltatás szüneteltetése, korlátozása, felfüggesztése*

## 28. §

(1) A távhőszolgáltató a Tszt. 40.§ (1) bekezdésében meghatározott esetekben jogosult a távhőszolgáltatást szüneteltetni.

(2) A távhőszolgáltató és a felhasználó a tulajdonában lévő berendezés rendszeres karbantartását, tervezett javítását, felújítását a fűtési időszakon kívüli időszakban jogosult elvégezni. A távhőszolgáltató jogosult e célból a szolgáltatást a lehetséges legkisebb felhasználói körben és a legrövidebb időtartamban szüneteltetni. Eltérő megállapodás hiányában a szünetelés 8 napnál hosszabb nem lehet.

(3) A távhőszolgáltató köteles az előre tervezhető karbantartási, felújítási munkák miatti szüneteltetés időpontjáról és várható időtartamáról az üzletszabályzatban vagy a szerződésben rögzített módon az érintett felhasználókat előre – legalább a munkálatok megkezdése előtt 8 nappal - értesíteni.

(4) A felhasználó magatartásával más felhasználó vételezését nem zavarhatja. Ha a távhőszolgáltató tudomására jut, hogy a felhasználó más felhasználó vételezését zavarja, vagy vételezésével veszélyhelyzetet teremtett, a felhasználót felszólítja a veszélyhelyzet, illetve a zavart okozó körülmény, magatartás megszüntetésére. A felhasználó az élet- és vagyónbiztonságot veszélyeztető helyzetet azonnal, az egyéb zavaró körülményt a zavaró körülményről történő tudomásszerzéstől számított 8 napon belül köteles megszüntetni.

(5) Ha a (4) bekezdésben említett veszélyhelyzetet vagy zavaró körülményt a felhasználó a határidő lejártáig nem szünteti meg, a távhőszolgáltató jogosult a távhőszolgáltatást felfüggeszteni, és ezzel egy időben azt az önkormányzat jegyzőjének jelenteni.

## 29. §

- (1) A távhőszolgáltató jogosult – a (2) és (3) bekezdésében foglalt korlátozásokkal – a Tsz. 41.§ (1) bekezdésében meghatározott esetekben a szolgáltatást korlátozni.
- (2) A felhasználói korlátozás, figyelembe véve a közintézmények saját hőtermelő teljesítményét is, nem veszélyeztetheti a közintézmények egészségügyi és szociális alapszolgáltatásainak ellátását.
- (3) Lakossági felhasználó korlátozására a Tsz. 41.§ (3) bekezdésében foglaltak az irányadók.
- (4) A korlátozás bevezetéséről és annak okairól a távhőszolgáltató az önkormányzatot haladéktalanul tájékoztatni köteles.
- (5) A felhasználó tulajdonában lévő hőközpont esetén a felhasználó köteles az elrendelt távhőkorlátozást maximum 4 óra alatt végrehajtani, és a távhőszolgáltató ezirányú ellenőrzését eltűrni.
- (6) A távhőszolgáltató tulajdonában levő hőközpontok esetén a távhőkorlátozást a távhőszolgáltató hajtja végre.
- (7) A korlátozási sorrendet a *2. számú melléklet* tartalmazza.
- (8) A távhő vételezését korlátozó eszközök, berendezések beszerzése, felszerelése, üzemeltetése, karbantartása és ellenőrzése, és az ezekkel kapcsolatos költségek viselése a távhőszolgáltató kötelessége.
- (9) A korlátozásra szolgáló okok megszűnése után a korlátozást haladéktalanul fel kell oldani.

## 30.§

A távhőszolgáltatás szünetelése miatt a felhasználói berendezésekben keletkezett károkat, ha a szolgáltatás szünetelésében a felhasználó vétlen, a szolgáltató köteles megtéríteni. Ezen túlmenően a 28. § (1) bekezdése szerinti szüneteltetésből, illetőleg a 29.§ (1) bekezdése szerinti korlátozásból eredő károkért a távhőszolgáltatót kártalanítási kötelezettség nem terheli.

## 31.§

- (1) A távhőszolgáltató a távhőszolgáltatást felfüggesztheti, ha a felhasználó vagy a díjfizető a Tsz. 49. § (2) bekezdés b), c), d) pontjaiban meghatározott szerződésszegést követi el vagy a távhőszolgáltatás díját a távhőszolgáltató által kiállított számlán feltüntetett fizetési határidőt követő 15 naptári napon belül nem fizeti meg.
- (2) Ha a felhasználó, illetőleg a díjfizető a távhőszolgáltatás felfüggesztése okának megszüntetéséről a távhőszolgáltatót írásban értesítette, az értesítés kézhezvételét követő munkanapon a távhőszolgáltatást meg kell kezdeni, ha a felfüggesztés oka megszűnt.
- (3) A távhőszolgáltatás felfüggesztésével, valamint a felfüggesztés megszüntetésével felmerült költségeket a távhőszolgáltató jogosult a szerződésszegés elkövetőjére áthárítani.

(4) A távhőszolgáltatás felfüggesztését a távhőszolgáltató csak oly módon alkalmazhatja, hogy azok ne érintsék a teljesítő díjfizetőt vagy felhasználót.

## V. Fejezet

### A FELHASZNÁLÓ ÉS A DÍJFIZETŐ SZEMÉLYÉBEN BEKÖVETKEZŐ VÁLTOZÁS

#### 32. §

(1) A szolgáltató, a felhasználó és a díjfizető a távhőszolgáltatás minden területén – a tőle elvárható mértékig – köteles együttműködni és egymást kölcsönösen tájékoztatni a szolgáltatással, illetve annak igénybevételével, a szolgáltatás ellenértékének elszámolásával kapcsolatos kérdésekben.

(2) A felhasználó valamint a díjfizető személyében bekövetkezett változást a régi és az új felhasználó írásban köteles a távhőszolgáltatónak a felhasználó személyében bekövetkezett változástól számított 15 napon belül bejelenteni.

(3) A változás bejelentésének minden olyan adatot tartalmaznia kell, amely egyrészt a felhasználók azonosítását egyértelművé teszi, másrészt a távhőszolgáltatás szükséges elszámolását lehetővé teszi, továbbá a szerződés tervezet elkészítésére alkalmas. A távhőszolgáltató mindaddig a régi felhasználónak köteles a távhőszolgáltatás ellenértékét kiszámlázni, míg az új felhasználóval a szerződés életbe nem lép.

(4) A távhőszolgáltató a (3) bekezdés szerinti bejelentést követő 15 napon belül köteles az új felhasználó részére a közüzemi szerződés megkötésére írásban ajánlatot tenni.

(5) A díjfizető személyében bekövetkezett változást a régi és az új díjfizető - é felhasználó képviselőjének egyidejű értesítése mellett – írásban köteles a díjfizető személyében bekövetkezett változástól számított 15 napon belül - a távhőszolgáltatónak, a távhőszolgáltató által rendszeresített módon és formában bejelenteni. A távhőszolgáltató köteles a bejelentés napját követő hónap elsejétől az új díjfizető adatait nyilvántartani és az új díjfizetőnek számlázni.

(6) Amennyiben csak az egyik (vagy a régi, vagy az új) díjfizető jelenti be a (5) bekezdés szerint a díjfizető személyében bekövetkezett változást, akkor a változás tényét hiteles érdemlő módon (adásvételi szerződés, három hónapnál nem régebbi tulajdoni lap, önkormányzati tulajdonú lakás és nem lakás esetén bérleti szerződés) kell bizonyítani.

(7) Ha a 20. § (1) bekezdése alapján az épületrészek tulajdonosai a külön történő díjfizetés mellett döntöttek, akkor díjfizető változás esetén

a) a díjfizetésre kötött megállapodás az új díjfizetőre is vonatkozik mindaddig, amíg az épületrészek tulajdonosai új megállapodást nem kötnek,

b) Az elszámolási időszakon belüli díjfizető változás esetén távhőszolgáltató a hőközpont rendszer elszámolásakor a régi és az új díjfizetőnek a lakott időszakok alapján részidőszaki elszámolást készít. Részidőszaki elszámolásakor az egyes díjfizetőkre jutó tényleges mennyiségeket

ba) Fűtési hő vonatkozásában a költségosztó eszközöknek a tulajdonos váltáskor, valamint az elszámolási időszak végén szokásos leolvasáskor rögzített fogyasztási egységekből, ennek



hiányában a lakott időszakok hossza szerint a lakóközösséggel szerződéses jogviszonyban álló költségosztó cég által kiszámított részidőszaki fogyasztás,

**bb)** melegvíz vonatkozásában a változás időpontjában leolvasott melegvíz mérőállás alapján, teljes hónapra vonatkozóan kell megállapítani.

**c)** A változást jelentő hónap számlájának megosztását a díjfizetők egymás közötti megállapodással oldják meg, az értelmező rendelkezés figyelembe vételével. A díjfizető kérésére a megállapodott állapotról a távhőszolgáltató módosított számlákat készít.

**(8)** A távhőszolgáltató jogosult a felhasználási hely vagy a díjfizető hely tulajdonosával szemben érvényesíteni a távhőszolgáltatás díját, ha a felhasználó vagy a díjfizető változás bejelentése nem történt meg, az ingatlant jogcím nélkül használják, vagy hiányoznak a változás időpontjáig igénybevett szolgáltatás elszámolásához szükséges adatok.

**(9)** Az épület, építmény, épületrész tulajdonosa és a bérlő vagy a használó együttes kérelmére a távhőszolgáltató – az általa rendszeresített módon és formában – a távhőszolgáltatási díjat közvetlenül a bérlő vagy a használó részére számlázza. A tulajdonos távhőszolgáltatási díj megfizetéséért kezesi felelősségére a Tsz. 44.§ (3) bekezdésében foglaltak az irányadók.

**(10)** A bérlő vagy használó részére történő közvetlen számlázásra irányuló kérelmet szolgáltató csak abban az esetben teljesíti, ha a benyújtás időpontjában a felhasználási hely hőszolgáltatási díjának egyenlege rendezett.

**(11)** A tulajdonosi készfizető kezesség alapján az elmaradt teljes távhőszolgáltatási díj, valamint annak a behajtással kapcsolatban felmerült egyéb költségei a tulajdonostól követelhetők, ha a bérlő vagy a használó kettőnél több havi, illetőleg 50.000 Ft-nál magasabb összegű díjtartozást halmozott fel.

## VI. Fejezet

### VEGYES RENDELKEZÉSEK

#### 33. §

**(1)** Ha a felhasználó a közüzemi szerződésben lekötött hőtéljesítménynél nagyobb hőtéljesítményt kíván a távhőszolgáltatótól igénybe venni, akkor a távhőszolgáltató felé az új hőtéljesítménynek megfelelő igénybejelentést kell tennie. A távhőszolgáltató erre válaszolva nyilatkozik a bővítés lehetőségeiről és feltételeiről.

**(2)** A közüzemi szerződésben lekötött hőtéljesítmény csökkentésére minden év január 1-től van lehetőség, ha a felhasználó ez irányú szándékát előző év október 31-ig a távhőszolgáltatónak írásban bejelentette.

#### 34. §

**(1)** A távhőszolgáltató ügyfélszolgálatán egyértelműen és közérthetően, magyar nyelven köteles a felhasználókat és a díjfizetőket tájékoztatni a távhőszolgáltatás igénybevételének feltételeiről, változásairól, különös tekintettel a számlázás rendjére és a szolgáltatás minőségére.

**(2)** A távhőszolgáltató köteles ügyfélszolgálatán a (1) bekezdésben meghatározott tájékoztatási, valamint az általános szerződési feltételeit könnyen hozzáférhető helyen

kifüggeszteni, valamint a felhasználó és a díjfizető kívánságára azt ingyenesen rendelkezésre bocsátani.

### 35. §

A távhőszolgáltató a Tsz. 45. §(1) bekezdésében meghatározottak szerint, az ott meghatározott adatok kezelésére jogosult.

### 36 §

A felhasználó és a díjfizető azonosítására e rendelet 35. §-ában felsorolt adatokat tartalmazó bármilyen azonosító okirat szolgál, melyet a távhőszolgáltató kérésére felhasználó és a díjfizető köteles bemutatni.

### 37. §

A távhőszolgáltatással kapcsolatos díjfizetési kötelezettség és más pénztartozás a társasház tulajdonosársait és a lakásszövetkezet tagjait nem terheli egyetemlegesen. Épületrészenként külön-külön történő díjfizetés esetén a felhasználó az egyes díjfizetők, továbbá a díjfizető más díjfizetők díjtartozásának megfizetéséért nem tartozik felelősséggel.

## VII. Fejezet

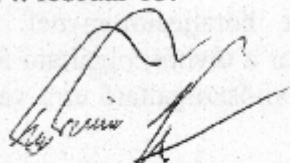
### Záró rendelkezések

### 38. §

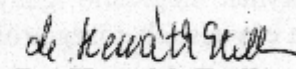
E rendelet 2014. július 1-jén lép hatályba.

A rendelet hatályba lépésével egyidejűleg a távhőszolgáltatásról szóló 14/2006 (IV.28) csornai önkormányzati rendelet hatályát veszti.

Csorna, 2014. február 13.

  
Dr. Tuzi György  
polgármester



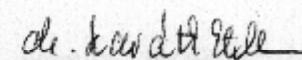
  
Dr. Horváth Etelka  
jegyző

### Kihirdetési záradék

A rendelet kihirdetése a Polgármesteri Hivatal hirdetőtábláján való kifüggeszéssel a mai napon megtörtént.

Csorna, 2014. február 17.



  
Dr. Horváth Etelka  
jegyző

1. számú melléklet a 5/2014. (II.17.) csornai ör-hez

**Értelmező rendelkezések**

**1. Fűtött légtérfogat:**

A szolgáltatási díj alapját képező fűtött légtérfogat megállapításánál az épületek műszaki terveinek adatait kell figyelembe venni az alábbiak szerint:

A fűtött légtérfogatot a fűtött helyiség alapterületének és átlagos magasságának (lakás esetében max. 3,0 m) szorzataként kell meghatározni. A fűtött helyiség alapterületének megállapításánál a padlószint feletti 1 m magasságban a belső falsíkok között mért területet, továbbá a beépített bútorok által elfoglalt területrészt kell számításba venni. Az éléskamra (kamraszekrény), valamint a lakás (helyiség) légtérének közművezetéseket védő burkolat mögötti része a fűtött légtérfogat megállapításánál nem vehető számításba. Ha a távhőellátásban részesülő lakás fürdőszobájában a műszaki tervben meghatározott hőmérsékletet a műszaki tervek alapján kiegészítő fűtéssel (pl. villamos hőszugárzó) biztosítják, a lakás fűtött légtérfogatának megállapításánál a kiegészítő fűtéssel ellátott fürdőszoba légtérfogatának 60 %-át kell számításba venni.

**2. Fűtött helyiség**

A rendelet alkalmazása szempontjából fűtött az a helyiség, amelyben fűtőtest vagy a szomszédos helyiségekből átáramló hő biztosítja a műszaki tervben meghatározott hőmérsékletet.

**3. Közös helyiség** (a fizetendő díj alkalmazása szempontjából)

Lakóépületben a közös használatra szolgáló helyiség (pl. szárítóhelyiség, gyermekkocsi- és kerékpár tároló helyiség, közös pince, illetve padlástérség), valamint a közös használatra szolgáló terület (pl. lépcsőház, zárt folyosó).

**4. Háztartási célú hőfelhasználás:** a lakóépület lakásainak, közös helyiségeinek, gépkocsi tárolóinak fűtése, használati melegvíz-felhasználása.

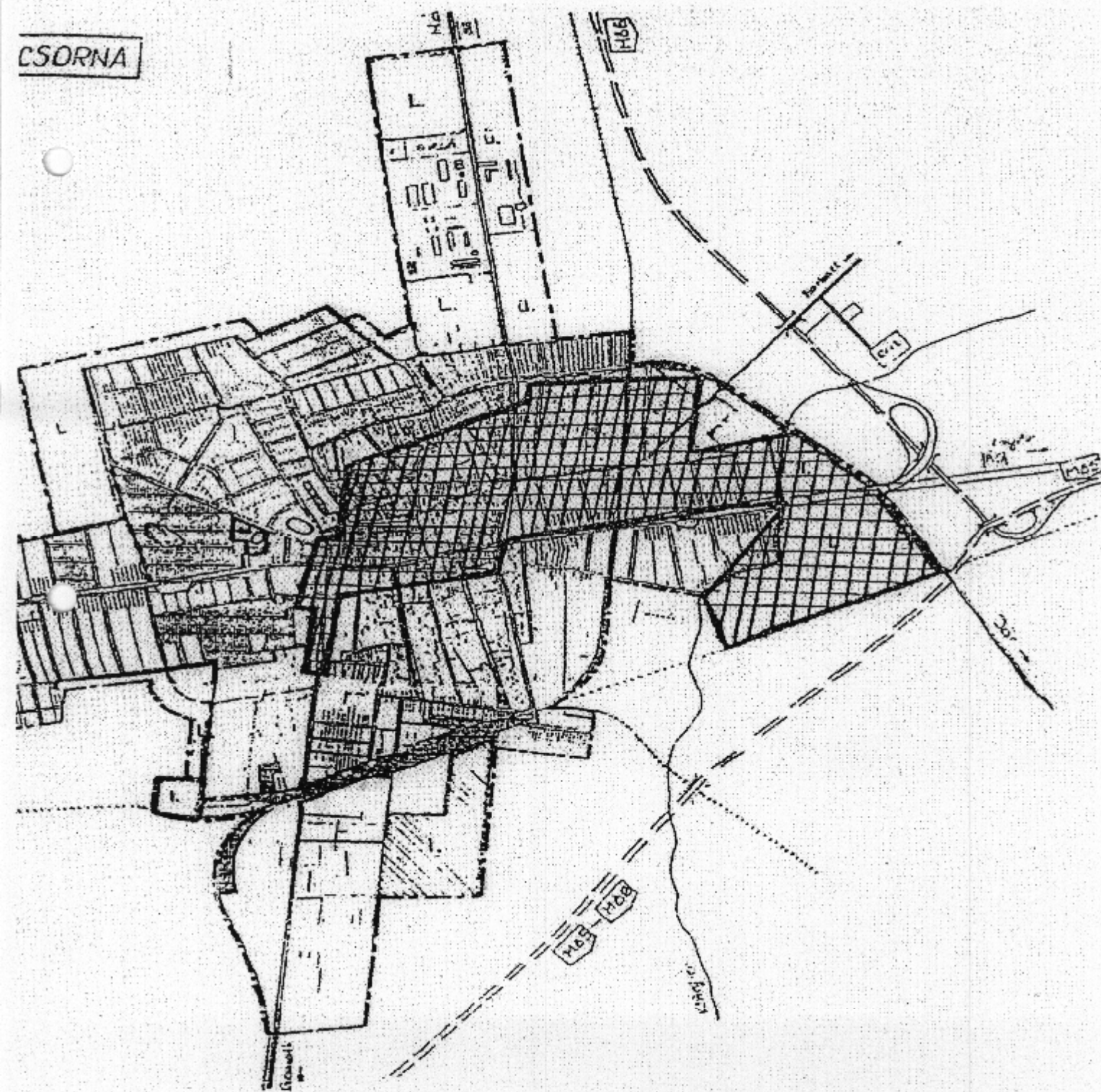
**5. Nem háztartási célú hőfelhasználás:** minden az 4. pontban nem definiált hőfelhasználás.

**Távhőkorlátozási sorrend**

- 1. kategória:** Egyéb felhasználók közül az ipari üzemek;
- 2. kategória:** Ipari üzemeken kívüli egyéb felhasználók;
- 3. kategória:** Lakossági felhasználók használati melegvíz fogyasztása;
- 4. kategória:** Lakossági felhasználók fűtése;
- 5. kategória:** Kórházak, egészségi és szociális intézmények.

3. számú melléklet a 5/2014. (II.17.) csornai ör-hez

Területfejlesztési, környezetvédelmi és levegő-tisztaságvédelmi szempontok alapján a távhőszolgáltatás fejlesztésére szánt területek



10

1. The first part of the report is a general introduction to the subject.

11

